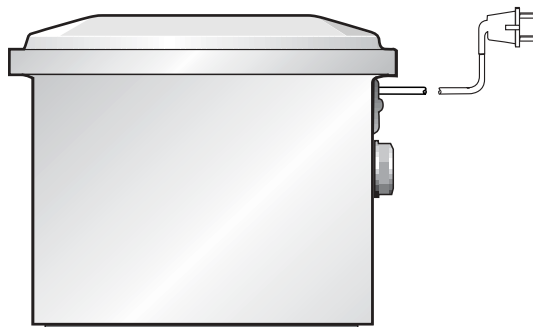


# Helautomatisk pumpanläggning MINILIFT



## PRODUKTBESKRIVNING

TTM MINILIFT är en helautomatisk pumpanläggning avsedd för fekaliefritt avloppsvatten. Den levereras komplett med pump med nivåvipa, snabbkoppling och inbyggd backventil. MINILIFT kan monteras inbyggd i golv eller fristående på golv. Utförandet för ingjutning har ett tvådelat lock, varav det ena är utformat som ett galler. Den fristående modellen har ett gastätt lock med inbyggd luftning via ett kolfilter och inlopp DN 40.

## INSTALLATION

För att förhindra transportskador levereras pumpautomaten med pumpen i separat förpackning.

### Förberedelser:

1. Montera flänstättningen (8) på den gängade anslutningsdelen (6)
2. Sätt gumminippeln (9) i anslutningsdelen (6).
3. Skjut in anslutningsdelen genom det förborrade hålet i behållaren (1) och skruva på sexkantsmutter (7). Drag fast den försiktigt!

4. Placera pumpen på behållarens botten och skjut in pumpens utloppsdel (4) i anslutningsdelen och fixera den genom att föra handtaget (5) nedåt.

5. För genomföring av kabel måste medföljande gumminippel DN 50 (13) monteras. Se fig. 2 och 3.

6. Om inloppsledning skall anslutas monteras en gumminippel för denna. Inloppsledning får ej anslutas lägre än 60 mm från botten på behållaren.

OBS! Sidoinlopp skall inte anslutas nära flottören eller nivåsonden, eftersom det då finns risk för att pumpen startar i onödan.

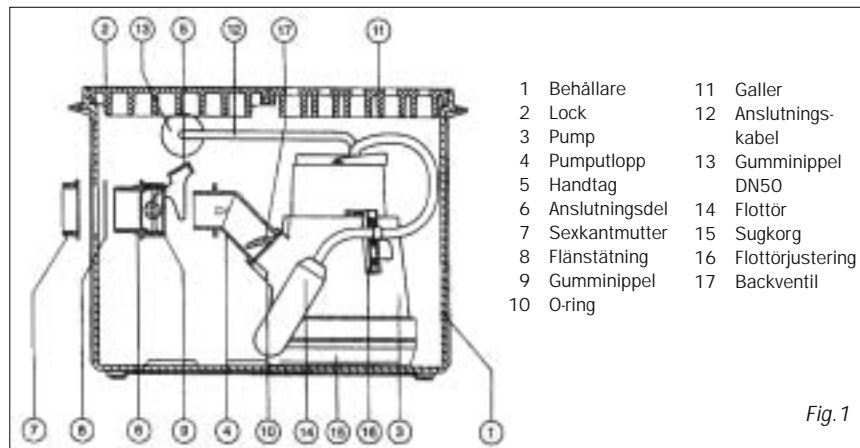


Fig. 1

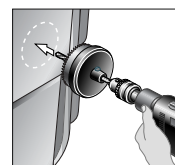


Fig. 2

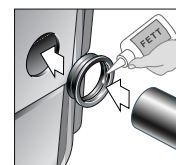


Fig. 3

## INSTALLATION

### Montering i golv:

Pumpautomaten riktas upp vågrätt och förankras på lämpligt sätt i bjälklaget. Anslut utloppsledningen med plaströr DN 40 och kabelgenomföringen med plaströr DN 50. Kabel med stickkontakt dras genom kabelröret med hjälp av dragtråd. Anslut ev. inloppsledning.

Vid större monteringsdjup kan mellandel(ar) monteras (ingår ej i leveransen).

### Montering ovan golv:

Pumpautomaten placeras på önskad plats. Anslut inlopp och utloppsledning.

## FLOTTÖRENS INJUSTERING

Enheten är driftsfärdig när den är elektriskt ansluten. Tillslag och frånslag fungerar automatiskt med hjälp av flottören. Se till att flottören kan röra sig fritt. För att sänka vattenståndet (vid djupa inloppsanslutningar) kan flottören justeras med justerskruven (16) och fixeras i önskad höjd (fig. 4). Om längre tid önskas mellan till- och frånslag dras flottörkabeln ut. Om kortare tid önskas kortas kabeln in. Kabeln är förinställd på 180 +/- 5mm.

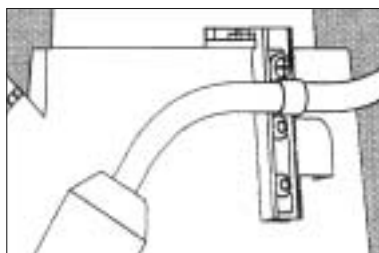


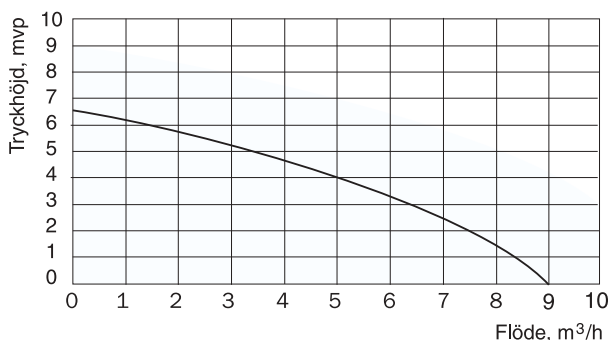
Fig. 4

## TEKNISKA DATA

Spänning	230V / 50 Hz
Effekt	300 W
Strömförbrukning	1,6 A
Varvtal	2800 r/m
Vikt	7,3 kg
Kabellängd	5 meter
Temperatur:	kortvarigt max 75 °C, vid kontinuerlig drift max.50 °C vid lägsta flottörinställning.

Största partikel som kan passera: max 10 mm.

### Pumpkapacitet



## RENGÖRING OCH UNDERHÅLL

*Bryt alltid strömmen före serviceåtgärd !*

Pumpen är underhållsfri, men skall demonteras och rengöras minst 2 gånger/år.

Lossa snabbblåset genom att föra handtaget (5) uppåt. Tag ut pumpen och rengör den utvändigt och spola inloppet med rent vatten. Skruva bort sugkorg och suglock och rengör pumphjulet.

Återmontera suglock och sugkorg, placera pumpen i lådan och fixera den med snabbblåset.

*Pumpen får endast öppnas av behörig elektriker (ingrepp i pumpen som förorsakar skada på packningen kan medföra läckage av olja till avloppsvattnet).*

Flottör eller nivåsond skall regelbundet rengöras från eventuella beläggningar som annars kan inverka på funktionen.

Den inbyggda backventilen lossas med två skruvar och tas ur för rengöring. Därvid blir även tryckledningen tillgänglig för rengöring. Observera att pilen på backventilen pekar nedåt vid återmontering.

*Se till att inte stickkontakten utsätts för väta.*

## FELSÖKNING

Fel	Orsak	Åtgärd
Pumpen går ej	Ingen nätspänning	Testa spänningen
	Defekt säkring	Byt säkring
	Skadad nätkabel	Utbyte eller reparation av behörig elektriker
	Flottören är defekt	Flottörenheten bytes, alt. repareras av behörig elektriker.
	Ventilationsöppningen på pumpen är tilltäppt	Rengör ventilationsöppningen
Pumphjulet blockerat	Föroreningar mellan pumphjul och suglock	Rengör silkorg och pump
Försämrad effekt	Silkorgen är tilltäppt	Rengör pumpen
	Suglocket är förslitit	Byt suglock
	Pumphjulet är förslitit	Byt pump

# EU-confirmation

according to machine guideline 89/392/EWG and modification guidelines 91/368/EWG and 93/44/EWG,  
Appendix II A

The producer

**KESSEL GmbH, D-85101 Lenting**

confirms that the product

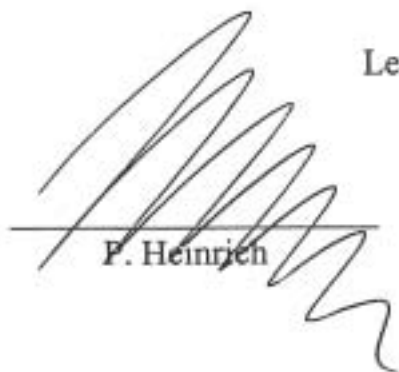
**Minilift**  
**order nos. 28560, 28570**

were developed and produced in accordance  
with the following standard:

EN 50 081

EN 50 082

Lenting, 07.02.2001



F. Heinrich



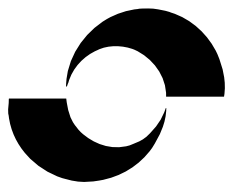
G. Vanetta



**KESSEL GmbH**

Postfach 1161 · D-85099 Lenting  
Telefon 0 84 56/27-0 · Telefax /27-

Bahnhofstr. 31 · D-85101 Lenting



***TTM-produkter***

EN DIVISION INOM HALLTORPGRUPPEN AB

Box 709 • SE-391 27 Kalmar

Telefon 0480-882 20

Telefax 0480-109 23

e-post: [info@ttm-produkter.com](mailto:info@ttm-produkter.com)

[www.ttm-produkter.com](http://www.ttm-produkter.com)